

使用說明書

洗衣機

前置式

型號

BD-70CVE

BD-80CVE



感謝您購買日立前置式洗衣機。

- 請仔細閱讀本使用說明書，以便正確地使用洗衣機。
- 請保留本使用說明書，以備將來查閱。

HITACHI

目錄

安全指示

- 安全指示 2

安裝

- 產品說明 7
- 安裝 8

操作

- 快速開始 12
- 每次清洗前 13
- 洗衣劑分配器 14
- 控制面板 15
- 選項 16
- 其他功能 17
- 程序 18
- 清洗程序表 19

維護

- 清潔與保養 21
- 疑難排解 24
- 技術規格 25
- 規格 26

安全指示

安全指示

為保障您的安全，請務必遵照本說明書內的資料使用洗衣機，將火災、爆炸、觸電的風險降至最低，或防止財物損失或導致人命傷亡。

符號釋義：

警告

此符號及訊號字眼的組合，表示若不避免此潛在危險情況發生，將可能導致死亡或嚴重受傷。

注意事項

此符號及訊號字眼的組合，表示有潛在的危險情況，可能導致輕微受傷或財物或環境受損。

備註

此符號及訊號字眼的組合，表示有潛在的危險情況，可能導致輕微受傷。

警告

有觸電危險！

- 若電源線受損，僅可由生產商、其服務代理或類似的合資格人士進行更換，以免發生任何危險。

安全指示

- 本設備僅供家居使用，亦可用於下列類似用途：
(IEC 60335-2-7)
 - 店鋪、辦公室及其他工作環境之員工廚房；
 - 農舍；
 - 供酒店、汽車旅館及其他住宿類環境之客戶使用；
 - 提供床鋪及早餐類型環境；
 - 公寓樓房共享區域使用或自助洗衣店中。
- 請勿拆卸、維修或改裝洗衣機。
這樣可能導致故障、火災、觸電或受傷。
如須維修，請聯絡您當地的服務中心。
- 請使用洗衣機隨附的全新水管組，切勿重用舊的水管組。
- 對洗衣機進行任何維護前，請先從主電源拔掉機器。
- 使用後，務必拔掉洗衣機的電源，並關閉供水。
- 請勿在洗衣機運行時，將水倒在洗衣機上。
這樣可能導致觸電。
- 為保障您的安全，必須將電源插頭插入已接地的三腳插座內。
請謹慎檢查並確保電源插座已妥善而可靠地接地。
- 請確保由合資格技術人員在遵照生產商的指示及當地安全條例的情況下連接水源與電器。
- 手濕時請勿插上插頭。
- 請使用額定電壓，並切勿將另一個插頭連接至相同插座。
- 請勿使用主電源插頭適配器或延長電線。
- 此機器不適合身體、感官或心理上有缺陷，或缺乏經驗和知識的人士使用（包括兒童），除非他們受到監督或接受過關於如何安全使用電器的指導。

對兒童帶來風險！

- 請看管好兒童，確保他們不會玩弄洗衣機。
- 動物及兒童可能會爬入洗衣機內。每次使用前，請檢查洗衣機。

安全指示

- 使用期間，玻璃門可能會非常熱。洗衣機使用時，請保持兒童與寵物遠離洗衣機。
- 使用洗衣機前，請移除所有包裝及運輸螺栓。否則可能導致嚴重損壞。
- 安裝後，插頭必須在可接觸到的位置。
- 本洗衣乾衣機不得安裝在可以上鎖的門、趟門或另一邊設有鉸鏈的門後。

有爆炸風險！

- 請勿清洗或烘乾曾用易燃或爆炸性物質（例如：蠟、油、顏料、汽油、去油污劑、乾洗溶劑、火水等）清潔、清洗、浸泡或擦拭的物品。這可能導致火災或爆炸。
- 如果曾使用工業用化學品清洗，便不應使用本洗衣乾衣機。
- 必須頻繁清潔毛絨罩（如適用）。
- 不可讓洗衣乾衣機周圍的毛絨積聚。
- 請先用手徹底沖洗要用洗衣機清洗的物品。

注意事項

安裝產品！

- 洗衣機必須由生產商的經銷商或服務代理安裝。
- 本洗衣機僅供室內使用。
- 它不適合嵌入式使用。
- 開口處不可被地氈遮擋。
- 不應將洗衣機安裝在浴室或非常潮濕的房間內，或有爆炸性或腐蝕性氣體的房間內。
- 擁有單進水閥門的洗衣機，僅可連接冷水供應。至於有雙進水閥門的洗衣機，則應正確地連接至熱水及冷水供應。
- 安裝後，插頭必須在可接觸到的位置。
- 如果遇到停水，或需要移除供水軟管並重新接駁，請先關上水龍頭，並按 **Start/Pause**（啟動/暫停）按鈕，然後等待 40 秒，再慢慢開啟水龍頭。
如果水管內有大量空氣，氣壓可能會損壞洗衣機。

安全指示

洗衣機有損壞的風險！

- 洗衣機僅可作家居用途，且設計僅適合機洗的衣物使用。
- 請勿攀爬或坐在洗衣機蓋上方。
- 請勿倚靠洗衣機門。
- 請勿將重物置於洗衣機上。
- 處理洗衣機時的注意事項：

1. 運輸螺栓必須由專業人士重新安裝至洗衣機上。
2. 必須從洗衣機中抽走積水。
3. 請謹慎處理洗衣機。抬起洗衣機時，切勿握住各突出部分。運送期間，不得將機門用作把手。
4. 本洗衣機十分重。請謹慎運輸。

- 請勿太大力關上機門。若難以關上機門，請檢查衣物是否已妥善放置或分佈良好。
- 嚴禁清洗地氈。

使用洗衣機！

- 首次清洗衣物前，應在沒有衣物的狀態下重頭到尾運行洗衣機一次。
- 嚴禁使用易燃及爆炸性或有毒溶劑。不得使用汽油及酒精等作為洗衣劑。請僅選用適合機洗（滾桶洗衣機適用為佳）的洗衣劑。

安全指示

- 請勿清洗防水物品，例如雨衣、橡膠潛水服、滑水服、睡袋、坐墊、枕頭及鞋履等。
洗衣機可能無法正常運作，或清洗這些物品可能導致人身傷害或損壞洗衣機。
- 如果有洗衣劑、衣物柔順劑或漂白劑濺在洗衣機表面，請立即使用濕布清潔。
洗衣機的塑膠或金屬配件可能會受損。
- 請勿在洗衣機附近放置熱源。
這樣可能導致洗衣機變形。
- 請確保所有口袋皆已清空。尖銳或堅硬的物品，例如硬幣、胸針、釘、螺絲或石頭等，可能會導致洗衣機嚴重損壞。
- 打開滾桶門前，請先檢查滾桶內的積水是否已經抽乾。如果看到有水，請勿開門。
- 洗衣機排出清洗用的熱水時，請小心不要燙傷。
- 清洗期間，切勿用手注水。
- 程序完成後，請等待兩分鐘再打開機門。
- 必須提供充足的通氣空間，以免使用其他燃料的電器（包括明火）排放的氣體重新流進房間內。
- 衣物柔順劑或類似產品應按照相關指示使用。
- 使用本洗衣乾衣機前，移除衣袋中的所有物品，例如打火機和火柴。
- 警告：本洗衣乾衣機不得使用外置開關裝置（如計時器）供電，亦不得連接至經常被其他電器開關的電路。

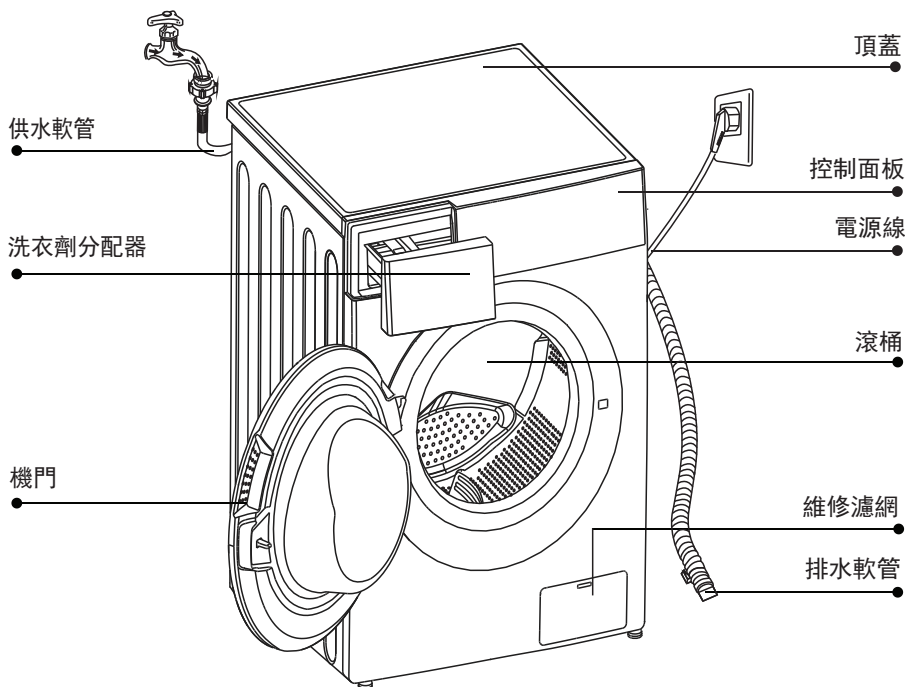
包裝/舊洗衣機



此標記表示在歐盟地區內，本產品不應與其他家居廢物一同棄置。為避免因不受管制的廢棄棄置而對環境或人類健康造成潛在危害，請負責任地回收洗衣機，以宣揚物料資源可持續重用的理念。要退還使用過的機器，請遵照收集系統的指示處理，或聯絡購買產品的零售商。他們可以回收產品，並將其送往環保循環再用。

安裝

產品說明



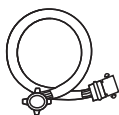
備註

產品圖僅作參考之用，具體標準請參閱產品實物。

配件



保護蓋
(4 顆)



供水軟管



排水軟管

※可選



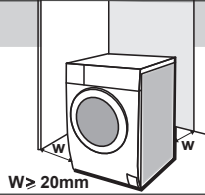
使用說明書

安裝

安裝範圍

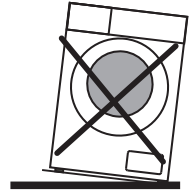
警告

- 穩定性對避免洗衣機移位十分重要！
- 請確保洗衣機沒有壓住電源線。



安裝洗衣機前，應選擇具以下特點的位置：

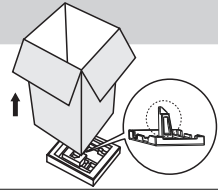
1. 堅固、乾燥、平整的表面
2. 避免受陽光直射
3. 有足夠通風
4. 室溫高於 0°C
5. 遠離熱源，例如煤炭或天然氣等。



拆除洗衣機的包裝

警告

- 包裝物料（如：塑膠膜、發泡膠等）或會對兒童產生危險。
- 有窒息的風險！請保持所有包裝物料遠離兒童。



1. 移除紙盒及發泡膠包裝。
2. 抬起洗衣機，並移除底部包裝。請確保將細小的三角形發泡膠連同底部一塊一併移除。否則，請將洗衣機側面向地橫放，用人手將小塊發泡膠從機器上移除。
3. 移除鞏固電源線和排水軟管的膠帶。
4. 將供水軟管從滾桶中取下。

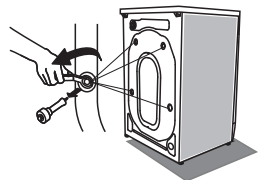
移除運輸螺栓

警告

- 使用洗衣機前，您必須從機器背面移除運輸螺栓。
- 日後搬動洗衣機時，您仍需使用這些運輸螺栓，因此請將其妥善存放在安全地方。

請依照下列步驟移除螺栓：

1. 使用扳手擰鬆 4 顆螺栓，然後將其移除。
2. 以保護蓋堵住洞口。
3. 妥善保管運輸螺栓，以備將來之用。



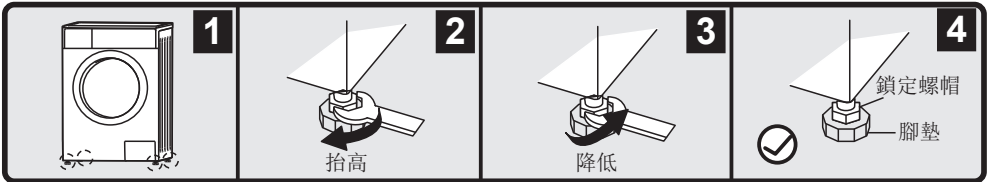
安裝

平整擺放洗衣機

警告

- 必須擰緊四隻腳上的鎖定螺帽。
- 檢查洗衣機是否平整擺放，若不平整則調整腳墊。

1. 檢查機腳是否緊緊連住機箱。如果不是，請將其轉至原本位置，以擰緊螺帽。
2. 擰鬆鎖定螺帽，轉動腳墊，直至其與地面緊密接觸為止。
3. 調整機腳，並以扳手鎖緊，確保洗衣機平整。



連接供水軟管

警告

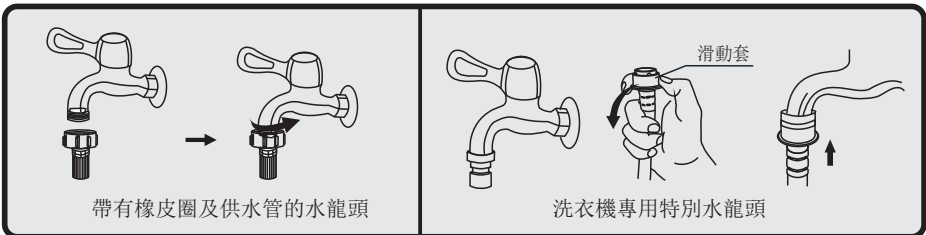
- 為免漏水或遇水損壞，請遵照本章節指示操作。
- 切勿纏繞、擠壓、改裝或切斷供水軟管。
- 若為裝有熱水閥門的型號，請使用熱水軟管連接至熱水水龍頭。部分程序的能源消耗會自動減少。

請按照指示連接供水軟管。連接供水軟管有兩種方法。

1 連接普通水龍頭與供水軟管。

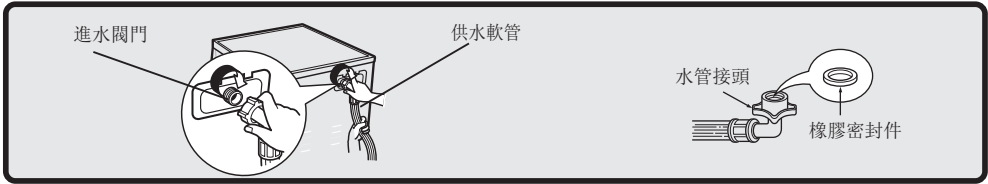


2 連接螺紋水龍頭與供水軟管。



安裝

- 將供水管另一端連接至洗衣機背面的進水閥門，並順時針擰緊水管。
- 理想水壓為 0.05~1.0MPa。



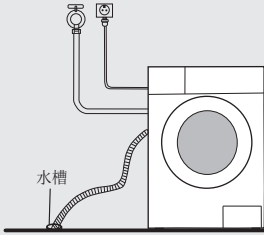
排水軟管

警告

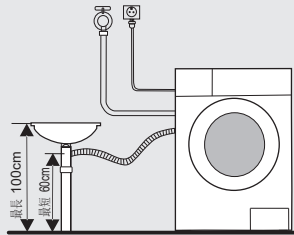
- 切勿纏繞或拖長排水軟管。
- 妥善放置排水軟管，否則一旦損壞可能會導致漏水。

放置排水軟管末端的方法有兩種：

1. 放在水槽內。

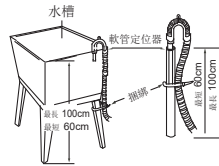
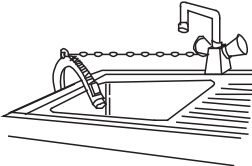


2. 連接至水槽的排水管分支。



備註

- 若洗衣機帶有排水軟管支撐工具，請如下所示安裝之。



警告

- 安裝排水軟管時，請用繩索妥善固定。
- 若排水軟管太長，切勿用力將其塞進洗衣機內，否則將會產生異常噪音。

安裝

檢查操作

安裝後的檢查

- 1 打開水龍頭，並關上洗衣機門。
- 2 按下 **Power**（電源）按鈕開啟電源。
- 3 選擇 **Cotton**（棉質）程序，然後按下 **Start/Pause**（啟動/暫停）按鈕。
- 4 等待 5 分鐘後，檢查是否各處皆無漏水。
- 5 按下 **Power**（電源）按鈕關閉電源。
- 6 再次按下 **Power**（電源）按鈕開啟電源。
- 7 選擇 **Spin**（脫水）程序，然後按下 **Start/Pause**（啟動/暫停）按鈕。
- 8 檢查是否有異常的震動或聲音，以及水分是否妥善排出。

如果出現以下情形或其他異常情況，請立即拔出電源插頭，以防止發生意外，並連絡您當地的服務中心。

- 開啟電源後，洗衣機沒有運行。
- 電源線出現裂縫。
- 運行期間有異常震動及聲音。
- 有燒焦的氣味。

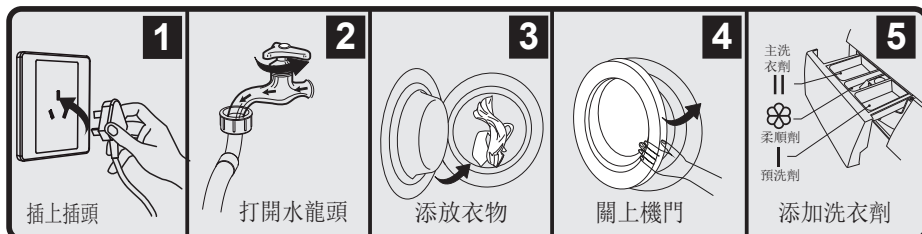
操作

快速開始

⚠ 注意事項

- 洗衣前，請確保洗衣機已妥善安裝。
- 首次清洗前，應在沒有衣物的狀態下重頭到尾運行其中一項程序一次，詳情如下。

1 洗衣前



備註

- 在具備該功能的洗衣機上選擇預洗後，需要將洗衣劑添加在「I 號盒」中。

2 清洗



備註

- 若選擇預設模式，可跳過第 2 步。

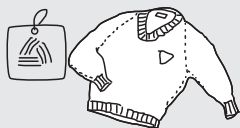
3 清洗後

顯示屏幕上出現「End」（結束）。

操作

每次清洗前

- 洗衣機的運行溫度為 0-40°C。若在 0°C 以下使用，進水閥門和排水系統可能會受損。如果將洗衣機放在 0°C 或以下環境中，應在使用前將其轉移至正常環境溫度，以確保供水軟管及排水軟管不會結冰。
- 清洗前，請查清楚洗衣劑的標籤及其釋義。請使用適合機洗之不起泡或較少起泡的洗衣劑。



查看標籤



取出口袋中的物品



綁好長帶、拉好拉鍊、
扣好鈕扣



將小件衣物放在洗衣網內



將容易起毛球和長毛絨的衣
物內外反轉



分開清洗不同質地的衣物

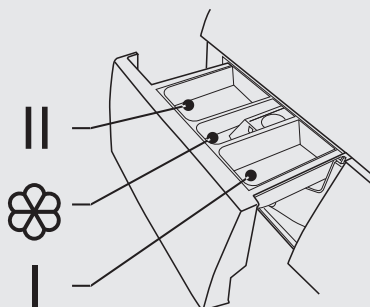
警告

- 清洗單件衣物時，可能很容易導致較大的離心力。因此，建議多添加一兩件衣物同時清洗，這樣轉動就能更加暢順。
- 切勿清洗接觸過火水。汽油、酒精及其他易燃物的衣物。
- 清洗這些物品可能會因異常震動而導致受傷或故障。
 - 防水物品，如潛水衣、滑雪套裝等。
 - 經過防滑處理、橡膠底質的物品，如門口地氈。
 - 坐墊、枕頭、鞋子等。
 - 清洗時，切勿在清洗網內放入吸水力強的織物（如毛巾、牛仔褲等）。

操作

洗衣劑分配器

- I 預洗洗衣劑
- II 主洗衣劑
- ✿ 柔順劑



⚠ 注意事項

- 選擇預洗後，僅需將洗衣劑添加在「I 號盒」中。
- 使用洗衣劑包裝上的建議份量。
所用洗衣劑的類型及份量取決於織物類型、清洗衣物的數量、骯髒程度，以及用水的硬度。
可以減少洗衣劑用量：清洗較少衣物，而且衣物輕微骯髒。
- 使用過量洗衣劑可能產生大量泡沫，導致漏水或清洗效率降低。

程序	I	II	✿	程序	I	II	✿
Cotton Eco (棉質節能洗)	●	○	○	Wool (羊毛)	○	●	○
Cotton (棉質)	○	●	○	Delicate (纖幼衣物)	○	●	○
Rapid 15 (15分鐘快速洗)	●	○	○	Mix (混合洗)	○	●	○
Daily 45 (45分鐘日日洗)	●	○	○	Outdoor (戶外衣物)	○	●	○
Daily 60 (60分鐘日日洗)	●	○	○	Baby Care (嬰兒衣物)	○	●	○
Rinse&Spin (過水及脫水)	○	○	○	Synthetic (合成纖維)	○	●	○
Spin (脫水)	○	○	○	Tub Clean (滾桶清洗)	○	○	○
Duvet (大型衣物)	○	●	○				

- 表示必須 ○ 表示可選

備註

- 若使用塊狀或油性洗衣劑或添加劑，在將其倒入洗衣劑盒前，建議您先用清水稀釋之，以免注水時洗衣劑盒的進口堵塞及溢水。
- 請選擇適合不同清洗溫度的洗衣劑，以獲取最佳清洗表現，同時減少耗水與耗能。

操作

控制面板

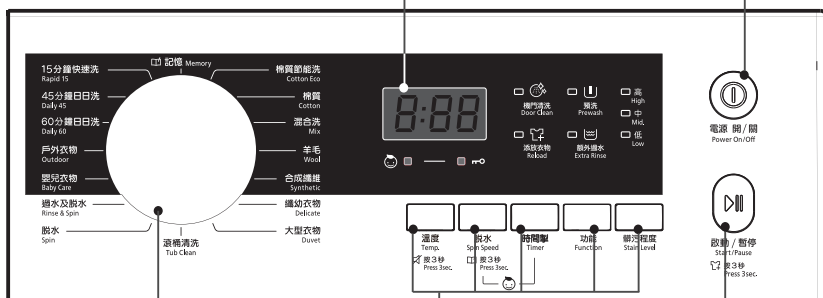
型號：BD-70CVE /BD-80CVE

5 顯示屏幕

顯示屏幕會顯示洗衣機的設定、預計剩餘時間、選項及狀態訊息。顯示屏幕會在整個循環內保持亮起。

1 Power (電源)

洗衣機已 on/off (開機/關機)。



4 程序

視乎衣物類型而選擇。

3 選項

這可讓您選擇額外功能，選好後會亮起。

2 Start/Pause (啟動/暫停)

按下按鈕以啟動或暫停洗衣循環。

備註

- 圖表僅作參考之用，具體標準請參閱產品實物。

顯示屏幕

The diagram shows the display screen with the following callouts:

- A** The digital display showing '8:88'.
- B** Child Lock button.
- C** Door Clean button.
- D** Reload button.
- E** Door Lock button.

A 顯示屏幕	
清洗時間 (h:min)	延遲時間
1:25	2h
速度 (r/m)	錯誤
10-	E 30
結束	Temp. (溫度) (°C)
End	30

B Child Lock (兒童鎖)	C Door Clean (機門清洗)
D Reload (添放衣物)	E Door Lock (機門鎖)

※若轉動速度超過 1,000 (r/m)，顯示屏幕只會顯示前兩位數字。

操作

選項



Prewash
(預洗)

Prewash 預洗：按下 **Function** (功能) 按鈕以選擇

Prewash (預洗) 功能可以在主要清洗前多洗一次，適用於洗走衣物表面的灰塵；選擇此功能時，需要將洗衣劑放入 I 號盒內。



Extra Rinse
(額外過水)

Extra Rinse (額外過水)：按下 **Function** (功能) 按鈕以選擇

選擇此功能後，衣物會額外過水一次。

Timer
(延時器)

Timer (延時器)：設定延時功能

1. 選擇程序
2. 按下 **Timer** (延時器) 按鈕來選擇時間 (延遲時間為 0-24 H。)；
3. 按下 **[Start/Pause]** (啟動/暫停) 按鈕，開始延時運作。



取消 **Timer** (延時器) 功能

按下 **[Timer]** (延時器) 按鈕及 **[Start/Pause]** (啟動/暫停) 按鈕，直至顯示屏幕出現 0h 為止。應在開始程序前按下。如果程序已經開始，應關閉程序重新設置。

Stain Level
(髒污程度)

Stain Level (髒污程度)

選擇後，清洗時間會增加或減少。

⚠ 注意事項

- 如果洗衣機運行期間電源發生任何中斷，特殊記憶功能會儲存已選的程序，當電源恢復後，程序亦會繼續。

程序	選項			程序	選項		
	Timer (延時器)	Extra rinse (額外過水)	Prewash (預洗)		Timer (延時器)	Extra rinse (額外過水)	Prewash (預洗)
Cotton Eco (棉質節能洗)	<input type="radio"/>			Tub Clean (滾桶清洗)	<input type="radio"/>		
Cotton (棉質)	<input type="radio"/>	<input type="radio"/>	<input type="radio"/>	Wool (羊毛)	<input type="radio"/>	<input type="radio"/>	
Rapid 15 (15分鐘快速洗)	<input type="radio"/>			Delicate (織幼衣物)	<input type="radio"/>	<input type="radio"/>	
Daily 45 (45分鐘日日洗)	<input type="radio"/>			Mix (混合洗)	<input type="radio"/>	<input type="radio"/>	<input type="radio"/>
Daily 60 (60分鐘日日洗)	<input type="radio"/>	<input type="radio"/>		Outdoor (戶外衣物)	<input type="radio"/>	<input type="radio"/>	<input type="radio"/>
Rinse & Spin (過水及脫水)	<input type="radio"/>			Baby Care (嬰兒衣物)	<input type="radio"/>		<input type="radio"/>
Spin (脫水)	<input type="radio"/>			Synthetic (合成纖維)	<input type="radio"/>	<input type="radio"/>	<input type="radio"/>
Duvet (大型衣物)	<input type="radio"/>	<input type="radio"/>					

表示可選

操作

其他功能

Temp
(溫度)

Temp 溫度：按下 **Temp** (溫度) 按鈕以選擇
按下按鈕，以調節溫度 (冷水：20°C、30°C、40°C、60°C、90°C)

Spin Speed
(脫水)

Spin Speed (脫水)：按下 **Spin Speed** (脫水) 按鈕以選擇
按下按鈕來更改速度
1200: 0-400-600-800-1000-1200

程序	預設速度 (r/m)	程序	預設速度 (r/m)
	1200		1200
Cotton Eco (棉質節能洗)	800	Tub Clean (滾桶清洗)	400
Cotton (棉質)	1200	Wool (羊毛)	400
Rapid 15 (15分鐘快速洗)	800	Delicate (纖幼衣物)	600
Daily 45 (45分鐘日日洗)	800	Mix (混合洗)	1000
Daily 60 (60分鐘日日洗)	1000	Outdoor (戶外衣物)	800
Rinse & Spin (過水及脫水)	1000	Baby Care (嬰兒衣物)	1000
Spin (脫水)	1000	Synthetic (合成纖維)	1200
Duvet (大型衣物)	800		

※若轉動速度超過 1,000 (r/m)，顯示屏幕只會顯示前兩位數字。



Child Lock (兒童鎖)：避免兒童錯誤使用



選擇程序



開始



按下 [Delay] (延時) 及 [Speed] (速度)

⚠ 注意事項

- 按下兩個按鈕 3 秒鐘，解除功能亦然。
- 「Child Lock (兒童鎖)」功能會鎖定除電源按鈕外的所有按鈕。
- 切斷電源，解除兒童保護功能。
- 在部分型號，當電源恢復後，兒童鎖會維持生效。



Mute the buzzer (將響鬧裝置設為靜音)：



選擇程序



按下 [Temp.] (溫度) 按鈕 3 秒鐘，響鬧裝置即會設為靜音。

要啟動響鬧功能，請再次按下按鈕 3 秒鐘。設定會維持至下次重設為止。

⚠ 注意事項

- 若將響鬧裝置設為靜音，將不會再啟動聲音。

Memory
(記憶)

Memory (記憶)：用來記住最常使用的程序。
開始清洗前，選擇程序及設定選項後，按下 [Spin Speed] (脫水) 3 秒鐘。
預設設定為 Cotton Eco (棉質節能洗)。

Door Clean
(機門清洗)

Door Clean (機門清洗)：最後脫水過程前及運行前，進口沖洗功能會清洗機門玻璃。

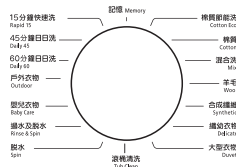
Reload
(添放衣物)

Reload (添放衣物)：按下 [Start/Pause] (啟動/暫停) 按鈕 3 秒鐘後，可以添放衣物。
達至高水位及溫度上升至 60°C 之前。

操作

程序

程序視乎衣物類型而提供。



Cotton (棉質)	用於日常清洗棉質和亞麻質地衣物，例如恤衫、毛巾、床單和桌布。
Synthetic (合成纖維)	清洗合成纖維衣物，如恤衫、外套、混紡衣物。 清洗針織衣物時，由於衣物擁有鬆散的絲線結構，而且容易產生泡沫，因此應減少洗衣劑份量。
Baby Care (嬰兒衣物)	清洗嬰兒衣物時，可以令嬰兒衣物更加潔淨，並讓過水效果更佳，以保護嬰兒嬌嫩肌膚。
Daily 45 (45分鐘日洗)	用於清洗輕微弄污的衣物，時間僅需 45 分鐘。
Mix (混合洗)	同時清洗棉質和合成纖維的衣物。
Daily 60 (60分鐘日洗)	適用於迅速清洗少量或不太髒的衣物。
Outdoor (戶外衣物)	專為戶外衣物而設。
Rapid 15 (15分鐘快速洗)	程序極短，適用於清洗輕微骯髒及少量衣物。
Wool (羊毛)	可手洗或機洗的羊毛或以羊毛為主的衣物。 特別輕柔的清洗程序，可防止縮水，程序暫停時間較長（讓衣物浸泡在清洗液中）。
Spin (脫水)	額外過一次水，提供不同轉動速度以供選擇。
Cotton Eco (棉質節能洗)	用於棉質和亞麻質地衣物。可節省能源和用水的環保操作，洗衣效能與 Cotton（棉質）程序無異。
Tub Clean (滾桶清洗)	專門為此洗衣機而設，可清洗滾桶和管道。該程序會用 90° C 高溫來消毒，以確保洗衣更加健康環保。運行此程式時，不可添放衣物或其他清洗物品。若放入適當份量的氯漂白劑，滾桶的清潔效果為佳。可根據需求定期使用此程序。
Duvet (大型衣物)	此程式專為清洗大型衣物而設計。
Delicate (纖幼衣物)	用於清洗纖幼衣物，如絲質、綢緞、內衣褲、合成纖維或混紡纖維。

操作

清洗程序表

型號：BD-70CVE /BD-80CVE

程序	衣物 (kg)		溫度 (°C)	預設時間	
	7.0	8.0		7.0	8.0
Cotton Eco (棉質節能洗)	7.0	8.0	30	0:58	
Cotton (棉質)	7.0	8.0	40	2:40	
Rapid 15 (15 分鐘快速洗)	2.0	2.0	冷水	0:15	
Daily 45 (45 分鐘日日洗)	2.0	2.0	冷水	0:45	
Daily 60 (60 分鐘日日洗)	2.0	2.0	冷水	1:00	
Rinse & Spin (過水及脫水)	7.0	8.0	-	0:31	
Spin (脫水)	7.0	8.0	-	0:12	
Tub Clean (滾桶清洗)	-	-	90	1:21	
Wool (羊毛)	2.0	2.0	40	1:06	
Delicate (纖幼衣物)	2.5	2.5	30	1:00	
Mix (混合洗)	7.0	8.0	40	1:13	
Outdoor (戶外衣物)	3.5	4.0	40	1:23	
Baby Care (嬰兒衣物)	7.0	8.0	30	1:20	
Synthetic (合成纖維)	3.5	4.0	40	2:20	
Duvet (大型衣物)	2.5	2.5	40	1:20	

- 歐盟能源效益評級為：**A+++**

能源測試程序：Cotton Eco (棉質節能洗) 60/40°C

速度：最高速度，其餘為預設。

半桶衣物 6.0/7.0/8.0 Kg 洗衣機：3.0/3.5/4.0 Kg。

- 「Cotton Eco (棉質節能洗) 60/40°C」乃衣物標籤上所指的標準清洗程序，適用於清洗髒污程度一般的棉質衣物，是清洗該類棉質衣物時在耗能與耗水方面最符合環保效益的程序，實際水溫可能與循環所聲稱的溫度有所不同。
- 「Cotton Eco (棉質節能洗)」程式循環是額定容量下標準髒汙負載的推薦程式循環。

備註

- 本表格中的參數僅供參考之用。實際參數可能與上表所述及的參數有所不同。

操作

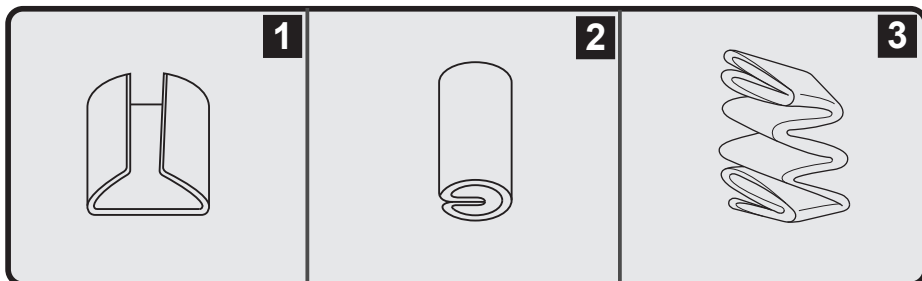
Duvet (大型衣物) 程序

備註

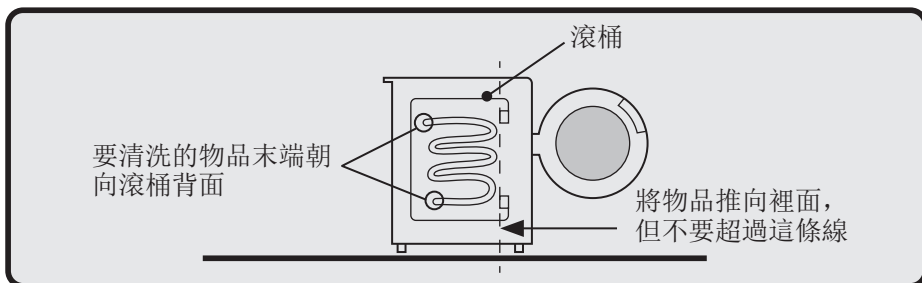
- 切勿使用洗衣網。這可能會導致脫水時過度震動。

1 添放衣物

按照如下說明，摺疊大型物品，如羽絨被或毛毯等。



將要清洗的物品放入滾桶內，末端朝向滾桶背面。



2 按下 **Power** (電源) 按鈕開啟電源。

3 選擇 **Duvet** (大型衣物) 程序。

4 將洗衣劑添加至洗衣劑分配器內。

5 按下 **Start/Pause** (啟動/暫停) 按鈕。

⚠ 警告

- 開始維護前，請拔除洗衣機電源，並關上水龍頭。

1 清潔機箱

妥善維護洗衣機有助延長其使用壽命。如有必要，可使用稀釋非研磨性中性清潔劑來清潔洗衣機表面。若出現溢水，請立即使用濕布將其擦走。不得使用銳器。



備註

- 嚴禁使用甲酸及其稀釋溶劑或類似物品，例如酒精、溶劑或化學產品等。

2 清潔滾桶

應立即使用不含氯的清潔劑，移除滾桶內金屬物品殘餘的銹跡。切勿使用鋼絲刷。

備註

- 嚴禁使用甲酸及其稀釋溶劑或類似物品，例如酒精、溶劑或化學產品等。

3 清潔機門密封墊和玻璃

每次清洗後，請擦拭玻璃和密封墊，以移除毛絨和污垢。若毛絨堆積，可能會導致溢漏。每次清洗後，從密封墊取走任何硬幣、鈕扣及其他物品。



⚠ 注意事項

- 清洗機門期間，切勿對其用力過猛，否則可能導致機門脫出，引起漏水。

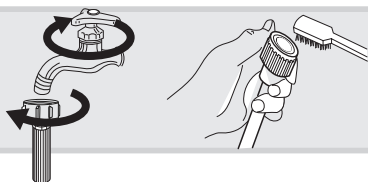
4 清洗進口濾網

備註

- 較少水時必須清潔進口濾網。

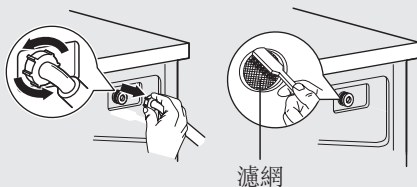
清潔水龍頭的濾網

1. 關上水龍頭。
2. 將供水軟管從水龍頭中取下。
3. 清洗接駁位。
4. 重新連接供水軟管。



清潔洗衣機中的濾網：

1. 在洗衣機背面擰開供水管。
2. 用長鼻鉗拉出濾網，清洗後重新安裝回原處。
3. 使用刷子清潔濾網。
4. 重新連接供水管。

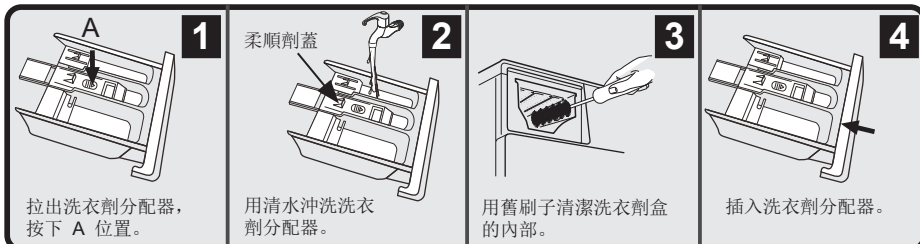


備註

- 若刷子不乾淨，可以分開拉出洗好的濾網。
- 重新連接，然後打開水龍頭。

5 清潔洗衣劑分配器

1. 在洗衣劑分配器內，按下柔順劑蓋上的箭嘴所示位置。
2. 取出柔順劑蓋，並用清水沖洗所有凹槽。
3. 重新裝上柔順劑蓋，將洗衣劑分配器推回原位。



備註

- 切勿使用酒精、溶劑或化學產品來清潔洗衣機。

6 清洗排水濾網

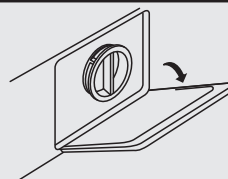
⚠ 警告

- 小心熱水！
- 等待洗衣劑溶液冷卻。
- 拔除洗衣機電源，以免清洗時觸電。
- 排水濾網可以過濾清洗期間的紗線和微細異物。
- 定期清潔濾網，以確保洗衣機正常運作。
- 程序運行期間，切勿打開排水濾網。
- 沒有安裝排水濾網的情況下，切勿運行洗衣機。

1

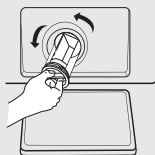
- 選擇 Spin（脫水）程序並開始排走滾桶內的剩餘水分。
- 請務必先以 Drain（排水）程序排水，否則會有大量熱水排出。

2



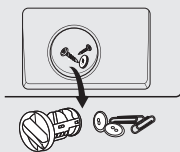
打開下蓋

3



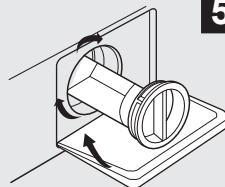
逆時針方向旋轉，以打開濾網

4



移除異物並清潔濾網

5



插入濾網並關閉下蓋

⚠ 注意事項

- 確保排水濾網正確安裝。應將排水濾網蓋放入該空間內，否則可能會漏水。
- 洗衣機使用期間，視乎所選的程序而定，水泵內可能會有熱水。切勿在清洗循環中途移除水泵蓋，應等待至洗衣機完成循環且已清空為止。更換蓋子時，請確保已牢固上緊。

維護

疑難排解

洗衣機無法啟動，或運行期間無故停止。
請先嘗試找出解決辦法，若沒有用再聯絡服務中心求助。

說明	原因	解決方案
洗衣機無法啟動	機門未關妥	關門後重啟 檢查是否有衣物卡住
機門無法打開	洗衣機的安全保護設計發揮作用	斷開電源連接，重啟洗衣機
漏水	供水管或排水軟管的連接不緊密	檢查及擰緊水管 清潔好排水軟管
盒內有洗衣劑殘渣	洗衣劑濕掉或結塊	清潔並擦拭洗衣劑盒
指示燈或顯示屏幕無法亮起	拔除電源電路板的連接，或線束有連接問題	檢查電源是否已關閉，以及電源插頭是否已正確連接
異常噪音	可能未移除運輸螺栓。 可能將洗衣機安裝在有斜度或不穩定的表面上。	檢查固定件（螺栓）是否已移除 檢查洗衣機是否安裝在穩固平整的地面

錯誤代碼

說明	原因	解決方案
E30	機門未關妥	關門後重啟 檢查是否有衣物卡住
E10	清洗時發生進水問題	檢查水壓是否過低 拉直水管 檢查進口閥門濾網是否堵塞
E21	排水逾時	檢查排水軟管是否堵塞
E12	溢水 這是由洗衣機感應器故障所致。	重啟洗衣機
EXX	其他	請先重試一次，若問題持續請致電服務熱線

備註

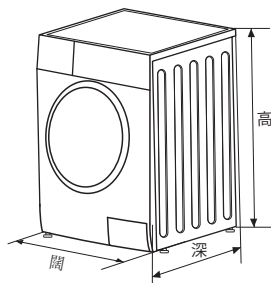
- 檢查過後，啟動洗衣機。若問題仍發生，或顯示屏幕再出現其他警告代碼，請聯絡服務中心。

技術規格

電源 220-240V, 50 Hz

最高電流 10A

標準水壓 0.05MPa~1MPa



操作	清洗容量	尺寸 (闊*深*高 mm)	淨重量	額定功率
BD-70CVE	7.0 kg	595*500*845	61 kg	2000 W
BD-80CVE	8.0 kg	595*570*845	68 kg	2000 W

型號	BD-70CVE	
容量	7 kg	
轉動速度	1200 rpm	
能源效益評級	①	A+++
年均耗能	②	每年 139 kWh
關閉模式的耗能	0.5 W	
待機模式的耗能	1.0 W	
年均耗水	③	每年 9900 L
脫水 - 乾衣效率評級	④	B
標準洗衣循環	⑤	Cotton Eco (棉質節能洗)
標準 60°C 全桶清洗的耗能	每個循環	0.68 kWh
標準 60°C 部分清洗的耗能	每個循環	0.58 kWh
標準 40°C 部分清洗的耗能	每個循環	0.54 kWh
標準 60°C 全桶清洗的程序時長	275 min	
標準 60°C 部分清洗的程序時長	270 min	
標準 40°C 部分清洗的程序時長	270 min	
標準 60°C 全桶清洗的耗水	每個循環	50 L
標準 60°C 部分清洗的耗水	每個循環	41 L
標準 40°C 部分清洗的耗水	每個循環	41 L
標準 60°C 全桶清洗的剩餘水分含量	50%	
標準 60°C 部分清洗的剩餘水分含量	55%	
標準 40°C 部分清洗的剩餘水分含量	55%	
清洗時的噪音水平	64 dB (A)	
脫水時的噪音水平	78 dB (A)	

型號	BD-80CVE	
容量		8 kg
轉動速度		1200 rpm
能源效益評級	①	A+++
年均耗能	②	每年 157 kWh
關閉模式的耗能		0.5 W
待機模式的耗能		1.0 W
年均耗水	③	每年 11000 L
脫水 - 乾衣效率評級	④	B
標準洗衣循環	⑤	Cotton Eco (棉質節能洗)
標準 60°C 全桶清洗的耗能		每個循環 0.77 kWh
標準 60°C 部分清洗的耗能		每個循環 0.65 kWh
標準 40°C 部分清洗的耗能		每個循環 0.62 kWh
標準 60°C 全桶清洗的程序時長		275 min
標準 60°C 部分清洗的程序時長		270 min
標準 40°C 部分清洗的程序時長		270 min
標準 60°C 全桶清洗的耗水		每個循環 54 L
標準 60°C 部分清洗的耗水		每個循環 47 L
標準 40°C 部分清洗的耗水		每個循環 47 L
標準 60°C 全桶清洗的剩餘水分含量		52%
標準 60°C 部分清洗的剩餘水分含量		55%
標準 40°C 部分清洗的剩餘水分含量		53%
清洗時的噪音水平		64 dB (A)
脫水時的噪音水平		78 dB (A)

備忘

備忘

